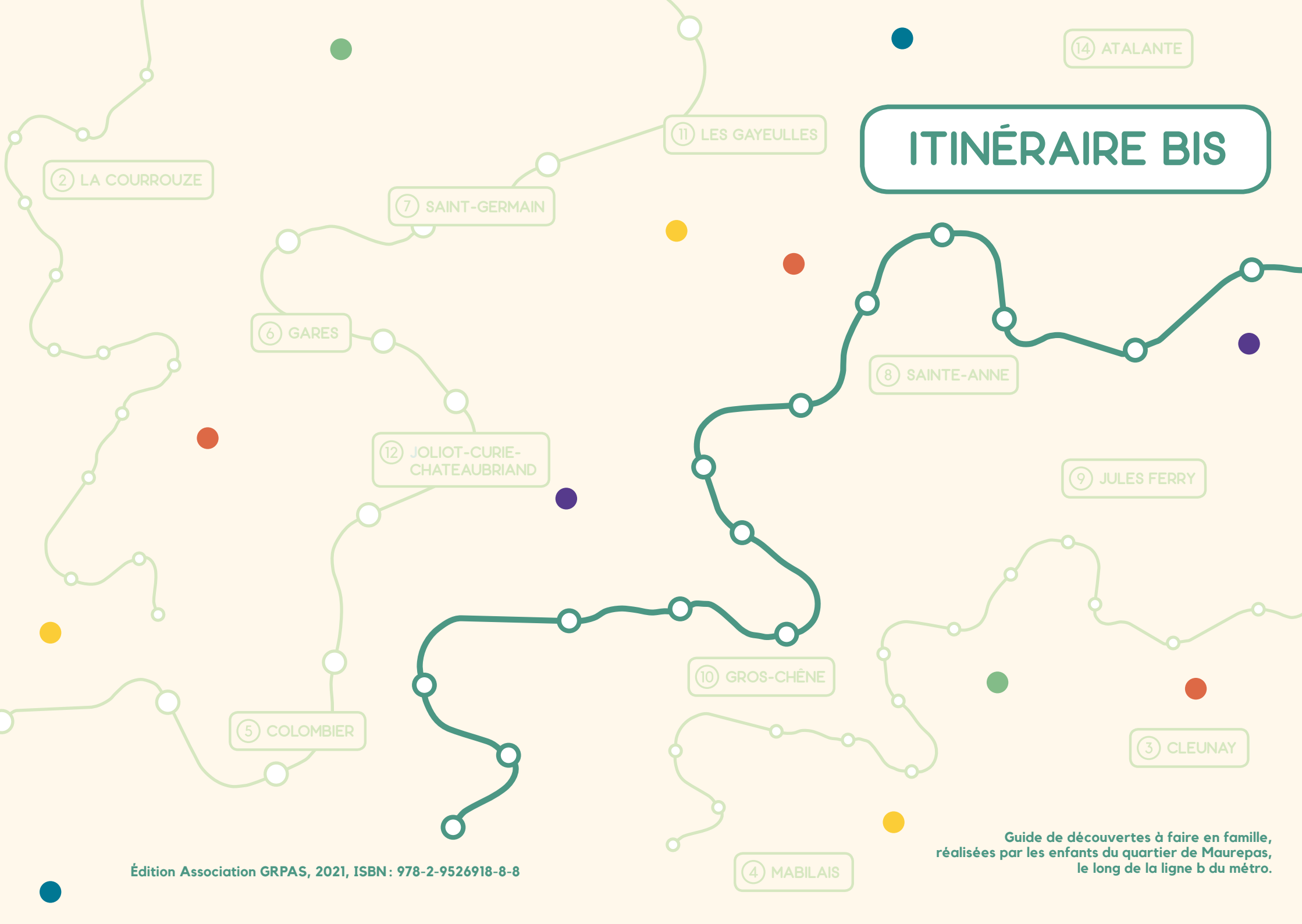




ITINÉRAIRE BIS

Guide de découvertes à faire en famille,
réalisées par les enfants du quartier de Maurepas,
le long de la ligne b du métro.

ITINÉRAIRE BIS



ITINÉRAIRE BIS

14 ATALANTE

11 LES GAYEULLES

2 LA COURROUZE

7 SAINT-GERMAIN

6 GARES

8 SAINTE-ANNE

12 JOLIOT-CURIE-CHATEAUBRIAND

9 JULES FERRY

5 COLOMBIER

10 GROS-CHÊNE

3 CLEUNAY

4 MABILAIS

PRÉFACE

Ce guide est le résultat du travail mené sur plusieurs mois par l'association GRPAS (Groupe Rennais de Pédagogie et d'Animation Sociale) avec les enfants de Maurepas sur l'exploration de la ville, au gré du tracé de la future ligne b du métro. Ils témoignent dans ce projet de la pertinence de cette démarche et nous révèle la pluralité des richesses de la ville et la curiosité inégalée des enfants à explorer leur territoire.

Accompagnés par les pédagogues de rue de l'association, les enfants ont pu s'approcher au plus près des métiers liés au chantier du métro et découvrir de multiples activités de loisirs, de culture, de sport, de nature, qui s'invitent le long de la ligne de métro. Ce guide est un outil précieux et ludique dont chacun-e peut s'emparer pour redécouvrir autrement la ville.

La pandémie de Covid 19 aura montré combien la mobilité des corps et des esprits est une liberté primaire, une nécessité. Se mettre en mouvement dans la ville avec des enfants, c'est susciter leur envie de découvrir et d'explorer le monde. C'est valoriser le potentiel de chacun et chacune, l'esprit critique, l'estime et la confiance en soi. Partir à l'aventure dans sa propre ville c'est prendre le goût du voyage, même en proximité, c'est apprendre à échanger avec les autres, à être autonome dans ses déplacements, à porter un regard curieux, joyeux sur sa propre ville.

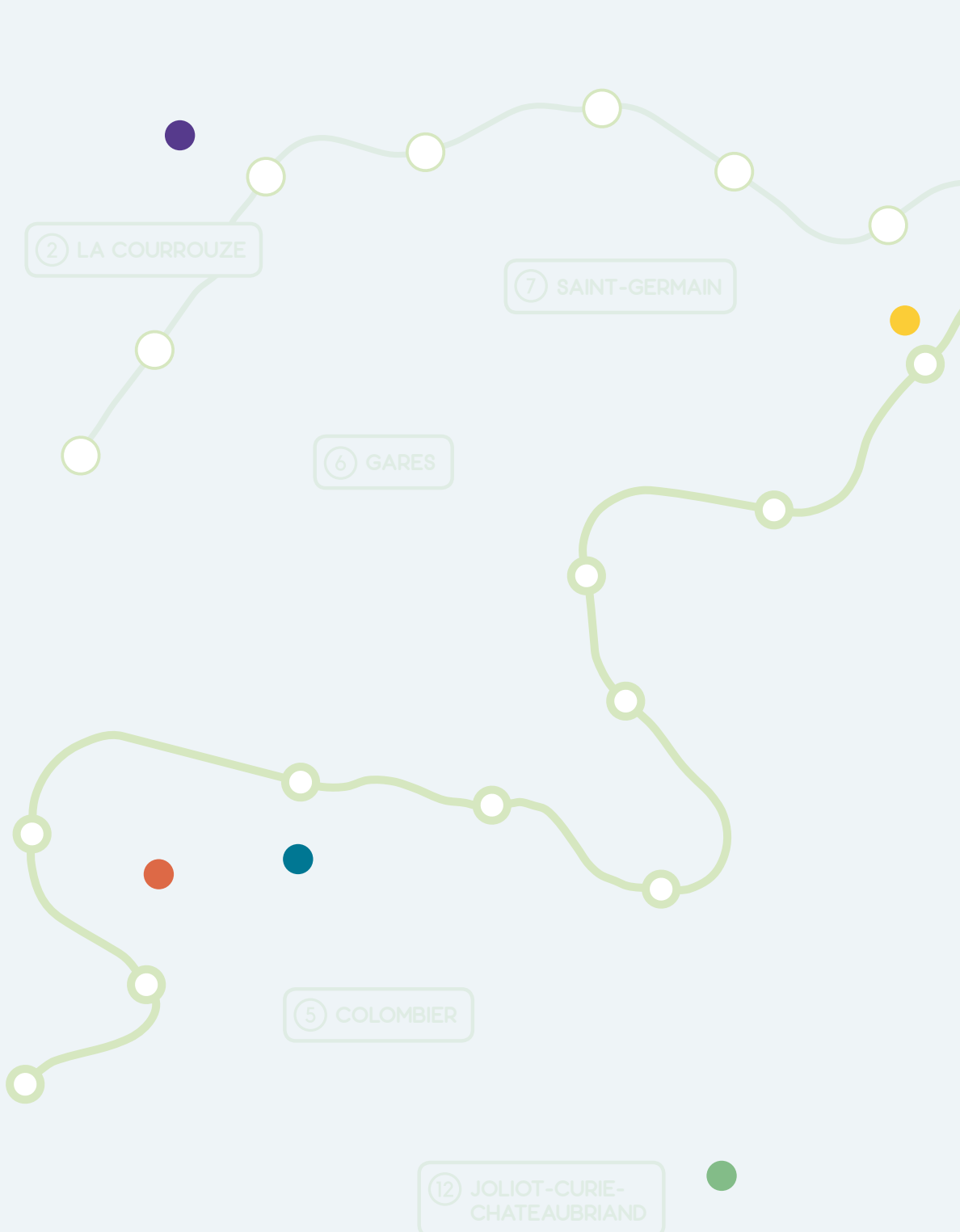
Cette aventure aura également été l'occasion de placer les enfants comme acteurs, écocitoyens à part entière, en pleine résonance avec le projet municipal de la Ville éducatrice où les apprentissages se font hors les murs, au détour d'une rencontre ou d'une activité de plein air. C'est aussi une forme de reconquête d'un espace public qui n'est plus si accueillant pour les enfants et les jeunes, une façon d'exercer pour ces jeunes le droit à la ville.

C'est le sens de la politique éducative de la Ville de Rennes qui appuie et soutient l'éducation populaire et le mouvement associatif engagés dans ces démarches d'émancipation.

« Nul ne peut apprendre ou grandir à la place de quelqu'un parce que les êtres humains et les petits d'hommes sont des sujets en constitution. On ne les fabrique pas, on les accompagne dans l'émergence de leur individualité, de leur personne, de leur liberté. » Philippe Meirieu, *Le pari de l'éducabilité*, 2008

Gaëlle Rougier, adjointe déléguée à l'Éducation, Ville de Rennes.

Marion Deniaud, adjointe déléguée au Quartier Maurepas, Gayeulles, Saint-Laurent, Ville de Rennes.



PRÉSENTATION DU GRPAS

Le GRPAS, Groupe Rennais de Pédagogie et d'Animation Sociale, est une association membre du GPAS Bretagne, mouvement d'éducation populaire qui œuvre à la promotion des pédagogies sociales et éco-environnementales favorisant l'implication des enfants et jeunes dans des initiatives citoyennes.

Les initiatives et les projets de l'association s'expriment toujours hors les murs : les enfants ne sont pas accueillis dans des locaux pour réaliser des activités. Au contraire, ils parcourent la ville en petits groupes, accompagnés d'un pédagogue, utilisent les transports en commun, le vélo pour aller à la découverte des innombrables ressources culturelles, sportives et sociales de leur ville. Il s'agit ainsi de participer à la formation sociale et citoyenne de l'enfant en l'aidant à grandir et à exercer son esprit critique.

Située au cœur du quartier de Maurepas à Rennes, l'association intervient depuis plus de 20 ans auprès des enfants en leur proposant des activités de découverte de la ville.

Dans le cadre des activités, les petits groupes d'enfants se saisissent de territoires proches ou de destinations plus lointaines accessibles en vélo, bus ou métro. C'est l'occasion pour eux de prévoir leur carte de bus, de regarder l'itinéraire avec le groupe et d'apprendre à lire une carte ou demander son chemin.

Ainsi, en 2018, nous avons profité de l'arrivée d'une nouvelle ligne de métro sur le quartier de Maurepas. L'occasion de valoriser les expériences et la connaissance que les enfants ont de la ville mais aussi de travailler sur la mobilité. En effet, cette question est très présente dans nos actions. Sortir du quartier ? Oui, mais pour quoi faire ? Ce projet est un moyen de donner envie de se déplacer pour profiter des nombreuses ressources de la ville.

PRÉSENTATION DU PROJET

Alors que le paysage du Gros-Chêne commence à se transformer tout comme le reste de la ville, nous échangeons avec les enfants et les familles. Beaucoup se questionnent sur ce qui va se passer, ce que vont devenir les tours ou leur école. Le chantier de la nouvelle station de métro prend aussi de la place mais il n'est pas évident pour tout le monde d'en comprendre les enjeux. Où va passer cette nouvelle ligne de métro ? Quelles facilités va-t-elle nous apporter dans la vie de tous les jours, dans les déplacements pour se rendre au travail, au marché ou sur nos lieux d'activité ? Tant de questions auxquelles nous avons voulu répondre avec les enfants et les familles de Maurepas.

En 2018, nous sommes allés explorer davantage la ligne a, en se rendant compte que nous n'allions pas à certains endroits, les enfants connaissent République, ou Sainte-Anne mais pas forcément la station Italie.

Nous avons également voulu en savoir plus sur les personnes qui travaillent tous les jours sur ce chantier pharaonique en allant rencontrer des ouvriers au cœur même de la construction.

Munis du matériel du parfait explorateur (plan, titre de transport, appareil photo...) une cinquantaine d'enfants ont exploré les alentours des 15 stations de métro de la ligne b. Leur but était de collecter et tester des activités de loisirs et de détente accessibles gratuitement à tous, même avec les poussettes ou encore accessibles avec une carte SORTIR !

Voici quelques exemples : des parcs, des aires de jeux en fonction des âges, des marchés, des endroits privilégiés pour pique-niquer... L'ensemble des activités proposées dans ce guide a ensuite été testé et approuvé en famille.

Itinéraire Bis réunit les expériences menées par les enfants depuis plus de deux ans.

Aujourd'hui, impatients d'emprunter réellement cette ligne b, c'est l'occasion de vous faire découvrir et partager les découvertes des enfants. Que vous soyez Rennais depuis toujours ou arrivé depuis un jour, ce guide vous réservera, nous en sommes sûrs, plein de surprises !

⑤ COLOMBIER

⑭ ATALANTE

⑦ SAINT-GERMAIN

⑧ SAINTE-ANNE

ITINÉRAIRE BIS



LES RENCONTRES AUTOUR DU MÉTRO P. 10

PLANS DU MÉTRO DE RENNES P. 14

EXPLORATIONS DES STATIONS DE LA LIGNE (b)

① SAINT-JACQUES-GAÏTÉ P. 18

② LA COURROUZE P. 20

③ CLEUNAY P. 22

④ MABILAIS P. 24

⑤ COLOMBIER P. 26

⑥ GARES P. 28

⑦ SAINT-GERMAIN P. 30

⑧ SAINTE-ANNE P. 32

⑨ JULES FERRY P. 34

⑩ GROS-CHÊNE P. 36

⑪ LES GAYEULLES P. 38

⑫ JOLIOT-CURIE-CHATEAUBRIAND P. 40

⑬ BEALIEU-UNIVERSITÉ P. 42

⑭ ATALANTE P. 44

⑮ CESSON-VIASILVA P. 46

LIGNE (a) P. 50

INFOS PRATIQUES P. 54

LES RENCONTRES AUTOUR DU MÉTRO

Se saisir des opportunités et des ressources de la ville fait partie de notre quotidien, les enfants accompagnés par les pédagogues ont ainsi pu pousser de nombreuses portes : portes ouvertes de stations, découverte du garage atelier, et découvrir l'envers du décor de la construction du métro !

Le garage atelier - octobre 2017

Ce garage est situé juste après la station **Saint-Jacques-Gaîté**, il sert à la maintenance et au stationnement des rames de métro. Lors de cette visite, le groupe d'explorateurs a pu découvrir le fonctionnement du garage.

Un jour exceptionnel puisque le garage n'est pas ouvert au public en temps normal.



Les ouvriers sur les chantiers - avril 2019

En bons enquêteurs, le plus simple pour avoir des réponses à nos questions a été de les poser aux principaux intéressés : les ouvriers présents sur les chantiers. Nous avons donc interpellé, à travers les grilles de sécurité, les personnes qui travaillaient sur la **station Gros-Chêne** et **Gayeulles**, à côté du lieu de vie des enfants. Nous voulions avoir des informations sur ce que l'on ne peut pas voir de l'extérieur, les explorateurs ont pu les questionner.



Comment les travaux avancent ?

Est-ce que c'est difficile ?

Est-ce qu'il y a beaucoup de monde sur le chantier ?

Pour répondre aux normes de sécurité, impossible pour les enfants et même toute personne extérieure de rentrer sur le site sans autorisation ni tenue adaptée.



Portes ouvertes - mai 2019

Une journée, organisée par **Rennes Métropole** et la **SEMTCAR**, où plusieurs stations en constructions étaient visibles, a permis aux enfants de voir enfin ce qui se cache derrière les grandes grilles vertes et blanches, qui entourent les zones de travaux.

Petre, qui habite juste en face, se dit « C'est impressionnant de se dire que sous nos pieds il y a d'énormes trous pour faire passer le métro ».

La SEMTCAR - octobre 2019

Nous avons pris contact avec la **SEMTCAR** (Société d'Économie Mixte des Transports Collectifs de l'Agglomération Rennaise), qui a en charge la réalisation de l'ensemble des études et des travaux de la ligne b du métro. Ils sont les mieux placés pour nous donner des informations sur les travaux et le fonctionnement du métro. Nous sommes donc allés dans leurs locaux, avec un petit passage par la maquette du tunnelier pour comprendre comment le trou sous la terre se fait.

« C'est vraiment impressionnant », remarque **Carlos**.



Nous avons fini par rencontrer **Alice Crochu** et **Jean-François Lescoat** responsables de la communication autour de ce projet. Les vidéos des futures stations, la découverte des portillons à l'entrée du métro, ou encore les espaces extérieurs possibles, des découvertes qui en ont mis plein les yeux aux enfants.

Hadjra, **Pedrick** et **Carlos** ont été invités à visiter leurs bureaux. En pleine discussion avec le responsable de la sécurité qui explique les enjeux et dangers qu'il peut y avoir sur les chantiers.



Visite privée novembre 2019

Un temps rien que pour nous a été mis en place. **Lé Vy**, **Adrachi** et **Imane** ont mis les casques de chantier et gilets de sécurité pour rencontrer de manière officielle les ouvriers de la station **Gros-Chêne** et constater les nouvelles étapes en matière d'avancée des travaux.



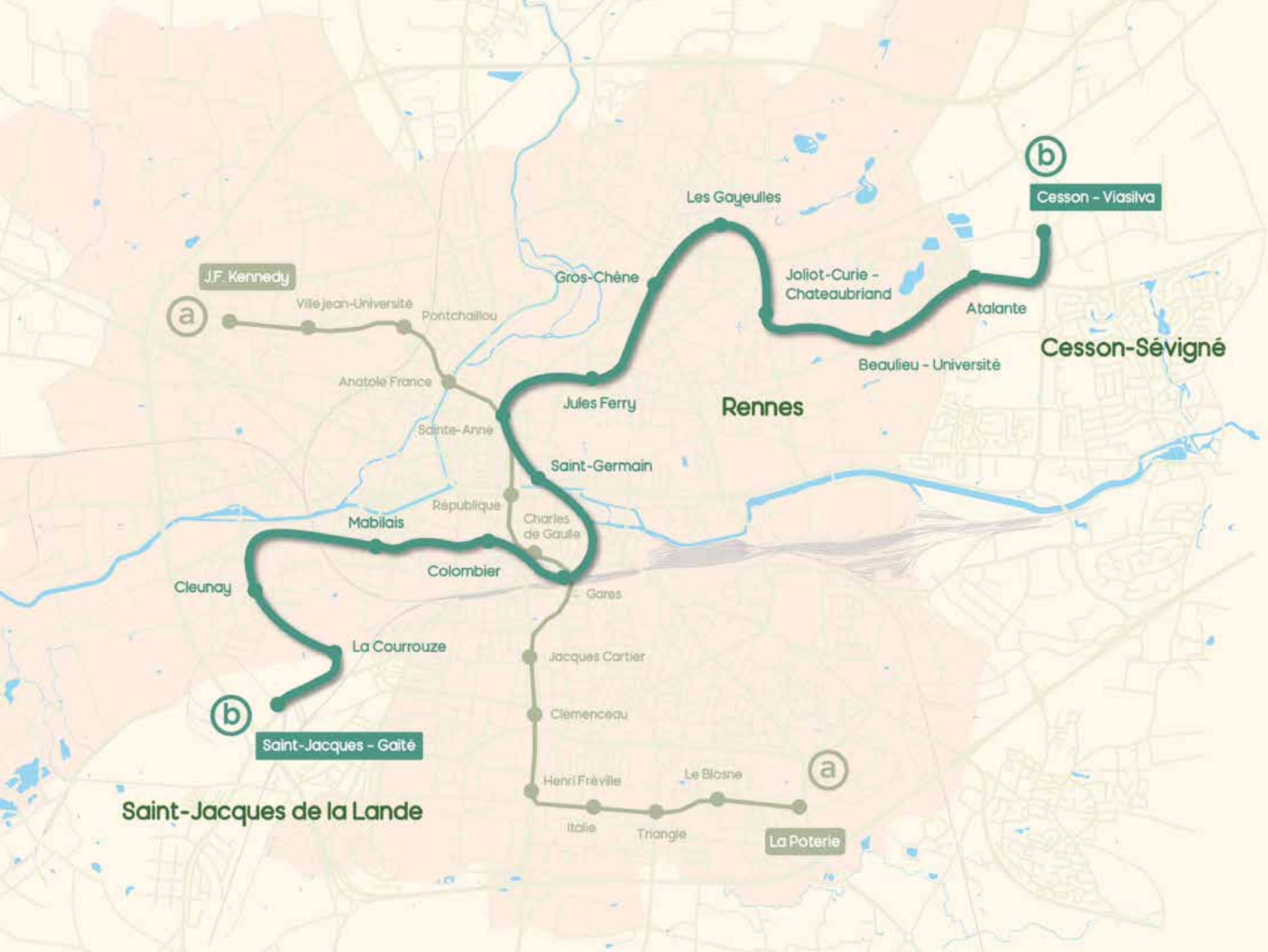
Bonna Sabla - décembre 2020

Michel, **Azir**, **Sakina** et **Marie-Jinda** sont allés visiter l'usine **Bonna Sabla** à **Bruz** qui a fabriqué les pièces du tunnelier du métro. Ils ont rencontré **Fabien**, ingénieur de production. Une fois équipés comme des professionnels, notre équipe d'enquêteurs a pu faire le tour de l'usine et comprendre les secrets de fabrication de ces pièces gigantesques, appelées « voussoirs ».

Fabien nous a donné une astuce pour comprendre la fabrication des voussoirs : « le béton c'est comme un gâteau : le ciment c'est la farine que l'on mélange avec du sable et de l'eau, attention il faut bien huiler le moule pour que le gâteau de béton sorte sans se casser ». Il faudra 8 voussoirs de 4 tonnes chacun pour former une section du tunnel qui permettra d'accueillir les rails et le métro !

Un grand merci à **Mahmoud**, le papa de **Wala**, et à l'équipe de **Bonna Sabla** qui nous ont permis de faire cette belle découverte.





ITINÉRAIRE BIS



-  **MARCHÉS**
-  **BALADES / SPORTS**
-  **PARCS / JARDINS**
-  **CULTURE**
-  **DÉCOUVERTES DE MÉTIERS**
-  **JEUX ET DÉFIS PROPOSÉS PAR LES ENFANTS**
-  **ACCESSIBLE AVEC LA CARTE SORTIR !**

1 SAINT-JACQUES - GAÏTÉ

Au sud-est de la ville, première station de métro (ou dernière). Nous vous proposons de profiter de cet arrêt pour découvrir Saint-Jacques-de-la-Lande. En sortant du métro, la ligne du bus C6 direction « Aéroport » vous permettra d'accéder à différentes destinations.

Les explorateurs : Amélya, Emilya, Kamel, Cherza (6 ans) et Flavjo (7 ans), accompagnés par Marie, Pauline, Maelan et Eliona.



Parc de Saint-Jacques

1^{ère} étape : arrêt Jean Martin pour une balade au parc Saint-Jacques avec des terrains de sport, tables de pique-nique, espaces de jeux et grandes étendues d'herbes.



Epi Condorcet

2^{ème} étape : arrêt Médiathèque pour découvrir l'EPI Condorcet (Équipement Public Intégré) où vous pouvez comme Emilya, Amélya et Kamel découvrir des expositions ou encore voir des spectacles et pratiquer des activités culturelles.



L'Aire Libre

3^{ème} étape : arrêt Aire Libre, comme son nom l'indique, nous vous amenons au Théâtre de L'Aire Libre.

Lieu culturel qui accueille des artistes orientés sur les arts de la parole, il y a aussi des expositions et des concerts.

Tous les ans pour le festival des Transmusicales (en décembre), un jeune artiste y est invité pour se faire connaître. Stromae est passé par là.



Pour une envie d'évasion, l'arrêt de bus après « Aire Libre », c'est l'aéroport. C'est aussi accessible à quelques minutes à pied depuis l'Aire Libre.

Comme nous, venez regarder les avions décoller et vous imaginer vos futurs voyages.

CONNAISSEZ-VOUS ?

Le magasin « envies animales » où nous passons à l'occasion avec les enfants pour y voir des serpents, des phasmes ou encore des axolotes.

2 LA COURROUZE



Nouveau quartier Rennais où certains lieux sont encore en création et en installation.

Les explorateurs : Moukhtar, Kelza, Ramzane, Jordan (6 ans), Pedrick (9 ans), Léonsi et Cristian (10 ans), accompagnés de Margaux, Anaël et Glenn.

Pavillon de la Courrouze

Beaucoup de découvertes à proximité de cette station de métro ! Moukhtar, Kelza, Ramzane et Jordan vous emmènent au Pavillon de la Courrouze, juste à la sortie du métro, pour y rencontrer différentes associations et voir des expositions.



Les Cartoucheries

Passage incontournable également aux Cartoucheries où vous trouverez un site à ciel ouvert où étaient stockées des munitions. Pour les habitants, cet endroit est un lieu festif et convivial. Les enfants s'y promènent, se cachent et font des jeux.



Big Bang Circus

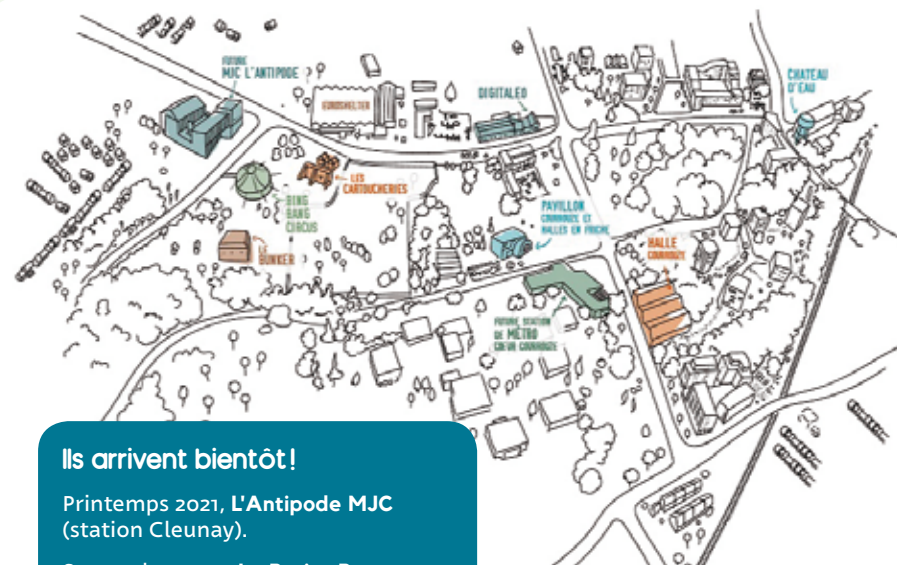


En découvrant ce quartier, impossible de louper le chapiteau du Big Bang Circus. Ce lieu est un centre de pratique des arts du cirque, nous sommes donc allés nous initier à ce sport avec Pedrick, Léonsi et Cristian. En effet, nous aimons au GRPAS faire découvrir des pratiques physiques, sportives et culturelles moins connues.

JEU

« le sol c'est de la lave »

Vous avez 5 secondes pour vous percher quelque part avant de vous faire attraper par un autre joueur. Attention, prêt, 1, 2, 3, 4, 5 !



Ils arrivent bientôt !

Printemps 2021, L'Antipode MJC (station Cleunay).

Septembre 2021, La Petite Rennes (station Colombier) pousse ses murs pour s'agrandir, réparer plus de vélos et accueillir des voyageurs.

À venir :

Une installation de l'artiste **Guillaumit** : un parcours géant de saute-mouton.



3 CLEUNAY

Quartier au sud-ouest de la ville, sur la rive gauche de la Vilaine.

Les explorateurs : Enyss, Naya, Awad, Théo, Naimar, Maïda (6 ans), Lylou, Nassila, Faïfy (9 ans), Nariana (9 ans), Cluvennes et Rafiki (10 ans), accompagnés de Margaux, Marie, Sarah, Marie et Emmanuelle.



Les bords de la Vilaine

Depuis le métro, nous vous invitons à remonter la rue Ferdinand-de-Lesseps. En dix minutes, vous vous retrouverez sur les bords de la rivière.

Enyss et Naya sont allés le long de la Vilaine à l'écluse Moulin-du-Comte en espérant voir passer des péniches et observer l'ouverture de l'écluse.

Pour les bons marcheurs (environ 20 minutes) : vous pouvez aller jusqu'aux étangs d'Apigné et profiter de la plage.



L'Antipode MJC Déménagement très prochainement à la Courrouze.



L'Antipode MJC (Maison des Jeunes et de la Culture) s'est trouvée sur notre route et nous vous invitons à franchir ses portes. Ce lieu propose de nombreuses activités culturelles pour petits et grands et possède un pôle de musique actuelle. C'est dans ce cadre que Naimar, Maïda et Théo ont pu découvrir en avant-première les aventures de Rick le Cube, spectacle mêlant musique en live et vidéo. Grâce à Jesse et Erwan, les créateurs du spectacle, les enfants ont pu tester des instruments un peu magiques.



Parc de la Guérinais

En sortant du métro, pour rejoindre le parc de la Guérinais, prenez la rue Jules-Lallemand jusqu'au boulevard de la Guérinais.

Ce parc est idéal pour un moment de détente ou une pause repas autour d'un barbecue en famille. Des espaces de jeux pour les enfants avec un pont suspendu, un tunnel et pour les plus grands une tyrolienne, un panier de basket et une piste de roller. Cluvennes, Nariana et Rafiki ont testé les jeux pour enfants.



DÉFI

Ouvrez grand vos yeux à 2 min il y a une petite fille géante à découvrir en allant vers l'école.



La Prévalaye / Écocentre de la Taupinais

Derrière la parc de la Guérinais, Lylou, Awad et Nassila vous conseillent d'emprunter le pont qui passe au dessus de la rocade. Le chemin de la Taupinais vous mènera à la Prévalaye, il est idéal pour les piétons, il vous faudra marcher environ 15 minutes.

Nos explorateurs sont allés tester le parcours de « disc golf », l'occasion de découvrir les jardins familiaux et la Prévalaye. Le concept est simple : prendre un frisbee, que l'on peut avoir à l'Écocentre de la Taupinais et le lancer dans les paniers. À chaque étape, vous trouverez des informations sur les plantes ou les insectes.

L'Écocentre, qu'est-ce que c'est ?

Un lieu d'échanges et d'expérimentations sur l'écologie et le développement durable pour sensibiliser et informer les personnes et faire évoluer vers des pratiques plus respectueuses de l'environnement et des hommes.



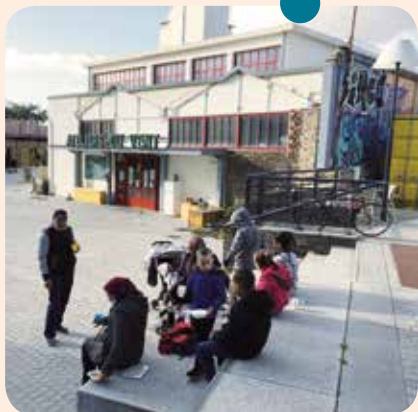
Juste à côté, il y a le centre d'entraînement du Stade Rennais, où il est possible d'assister et d'encourager les jeunes footballeurs.



4 MABILAIS

Située à l'ouest de la ville, sur le quartier de l'Arsenal.

Les explorateurs : Abdouraouf, Ramzane, Emilya, Moukhtar, Asminah, Jermine, Djanfar, Youness (6 ans), Flavjo, Nabil (8 ans), Kalid, Wala, Janelle, Liam, Kawtar, Azir, Ilyasse (9 ans), Rihanna (10 ans), accompagnés de Marie, Glenn et Margaux.



Les Ateliers du Vent



Depuis le métro, la famille Meftha et la famille Abdoulazeez ont pris tout de suite à gauche puis la première à droite rue Alexandre-Duval pour aller découvrir Les Ateliers du Vent. Ce lieu est une ancienne usine de fabrication de moutarde, réhabilitée par la Ville pour accueillir un collectif d'artistes et devenir un lieu de convivialité. Vous pourrez y boire un verre, assister à un spectacle, voir une exposition et prendre le temps d'échanger avec les artistes.

Le Mur habité

Juste en face, le long de la voie ferrée, « le Mur habité » a vu le jour afin d'accueillir huit ateliers d'artistes-créateurs, bijoutiers ou encore plumassière (qui travaille avec des plumes d'oiseaux). Nous y étions le jour de l'inauguration. Azir a même été invité à prendre les ciseaux pour couper le ruban et rendre l'ouverture officielle. On vous conseille d'aller vous y balader pour découvrir de nouveaux métiers et vous pourrez même monter sur le toit!



Jardin Jean-Guy

Petite pause pour Théo, Asminah, Jermine et Djanfar, juste derrière la tour de la Mabilais en poussant l'entrée du jardin Jean-Guy. Petit parc agréable avec des jeux pour les plus petits, c'est également un endroit où des concerts ont lieu, souvent en lien avec le festival des Transmusicales.



Marché Bio - mail François-Mitterrand

À la sortie de la tour de la Mabilais, en traversant le pont Malakoff, nous passons parfois sur le mail François-Mitterrand, pour acheter le goûter avec les enfants, au marché bio qui a lieu tous les mercredis après-midi.



Fabrique Lunedoù

Ramzane, Emilya et Moukhtar, ont rencontré Corinne de la « fabrique Lunedoù » au n°39 du mail François-Mitterrand. C'est une créatrice passionnée de montures de lunettes toutes plus originales les unes que les autres avec une fabrication éco-responsable.

Les bords de la Vilaine



Rien de tel qu'une balade sur les bords de la Vilaine, l'envie de prendre le large en péniche fait rêver alors on a trouvé une alternative, en montant à bord de « la péniche spectacle ». Les enfants sont parfois des membres bénévoles de l'équipe pour accueillir les spectateurs et ils peuvent assister à une représentation de théâtre jeune public.



5 COLOMBIER

Proche du centre-ville, devant le centre Colombia.

Les explorateurs : Kelza, Abdoukarim, Jermine (6 ans), Marwa, Safa, Hadjra, Prégana, Esaïna, Azir (9 ans), Petre, Soumaya (10 ans) et Shebli (11 ans), accompagnés de Maelan, Marie-Sophie, Arthur, Marie, Anaël, Sarah, Margaux et Pauline.



La Criée centre d'art contemporain

En sortant du métro, prenez la rue Tronjolly et continuez tout droit rue de Nemours pour entrer à La Criée centre d'art contemporain. Les enfants de l'école Trégain ont travaillé avec un artiste et leurs créations y ont été exposées durant l'été 2020. Entrée gratuite pour tous!



Au fin café

En continuant rue de Nemours, faites comme Kelza, Abdoukarim et Jermine, entrez « Au fin café » si vous êtes amateurs de café ou juste pour comprendre le fonctionnement de la torréfaction de café et sentir les bonnes odeurs.



Les Champs Libres



En traversant le centre commercial Colombia, continuez jusqu'à l'esplanade Charles-de-Gaulle (station Charles de Gaulle ligne a) pour aller découvrir les multiples possibilités qu'offrent Les Champs Libres, une médiathèque sur plusieurs étages, une mezzanine pour jouer à des jeux de société comme **Zaïna**, **Petre** et **Prégana** ou même à la console (en laissant votre carte de bibliothèque).

Vous aurez aussi accès aux expositions du Musée de Bretagne, l'entrée y est gratuite pour tous, ou encore à l'Espace des Sciences, le Planétarium et le Laboratoire de Merlin.

Le planétarium est gratuit tous les jeudis, une séance est à 17h, parfait pour y aller avec les enfants après l'école! C'est aussi gratuit les autres jours avec la carte SORTIR!.



La Petite Rennes



Pour les cyclistes : 20 rue Chicogné, vous trouverez le local d'auto réparation de vélo de La Petite Rennes. Une bonne adresse et de bons conseils pour apprendre à entretenir son vélo en adhérant à l'association! (Septembre 2021 station Courrouze).



Skate parc de l'Arsenal

En sortant du métro, prenez la direction de la cité judiciaire. **Safa**, **Marwa** et **Soumaya** accompagnées de leur papa, lors d'une sortie avec le GRPAS, ont chaussé leurs rollers et descendu les rampes de skate parc de l'Arsenal.

Les skateurs sur place sont de bons conseils et souvent partants pour prêter leur planche le temps d'une descente.



6 GARES

Correspondance avec la ligne a.

Les explorateurs : Anthony, Emilyya, Obie (6 ans), Oumianti, Safa, Layonn, Mariame (9 ans), Zakia, Johakim, Sakina, Bercem, Savannah et Soumaya (10 ans), accompagnés de Pauline, Sarah et Margaux.



Partir à l'aventure

Oumianti, Safa, Layonn et Zakia, vous proposent de faire comme eux pour sortir de Rennes à la journée : rendez-vous pour acheter un billet pour le prochain train à moins d'une heure, en route pour une visite mystère ! Pour eux, c'était Combourg.

BON À SAVOIR

- Pour un billet TER adulte acheté, 4 enfants de moins de 12 ans partent gratuitement
- le 1^{er} samedi de chaque mois, tous les TER pour partir en Bretagne sont à 5€ !

Les Vagabondes

Si vous n'êtes pas encore prêts pour l'inconnu, alors traversez la gare direction sortie sud, vous entendrez peut-être un petit air de piano joué par un inconnu ou, si vous l'osez, allez le tester, il est en libre accès. En sortant de la gare, prenez les escaliers et tournez à gauche, vous êtes dans la rue Quineleu, les Vagabondes s'y sont installées. C'est une ancienne friche qui s'est transformée en jardin. Un lieu agréable pour une pause évason.



Impasse des Ormeaux

Mariame, Johakim et Sakina vous proposent de faire un détour dans l'impasse des Ormeaux : passage dans le noir, de nuit pour un instant frisson !



DÉFI

Remarquez-vous les grands yeux qui vous regardent ?

Maison de la Consommation et de l'Environnement

En sortant côté nord, dirigez-vous boulevard Magenta pour en apprendre plus sur les plantes et les associations liées à l'environnement en vous rendant à la MCE (Maison de la Consommation et de l'Environnement). Cette maison rassemble 29 associations autour de la protection de l'environnement et de la défense des consommateurs. Sur le toit du bâtiment, un jardin est installé, tous les mardis midi on peut y jardiner gratuitement !

Derrière ce lieu, un jardin est aménagé avec de chouettes installations.



À SAVOIR

Le cinéma d'Art et d'Essai l'Arvor s'installe juste à côté de la gare, côté sud !



7 SAINT-GERMAIN

Sur la place Saint-Germain, en centre-ville de Rennes.

Les explorateurs : Nassurdine, Mariama, Nassila, Fazlati (9 ans), Sakina, Samuel, Hadjra, Mercène, Safa, Edwige, Ysmairi et Owen (10 ans), accompagnés de Pauline et Marie.



Musée des Beaux-Arts

En sortant du métro traversez le pont droit devant vous et prenez à gauche pour vous rendre au musée des Beaux-Arts. Depuis 2020, le musée est gratuit, alors suivez les guides : **Sakina, Samuel et Hadjra** vous conseillent de suivre le sens de circulation de la visite et de commencer par la partie antiquité avec les momies. Quand nous y allons avec les enfants, c'est vraiment la première chose qu'ils veulent voir !



À VOUS DE JOUER

Parcours obligé à travers les tableaux, une copie de la Joconde s'est cachée : saurez-vous la retrouver ?

Martine Minéraux

En sortant du musée, traversez le pont à votre droite et faites un tour à la boutique « Martine Minéraux », vous y serez bien accueillis, Martine est toujours prête à répondre à nos questions sur les pierres. Une passionnée comme on les aime au GRPAS.



Jardin Saint-Georges

Remontez la rue Gambetta pour aller dans le jardin Saint-Georges, idéal pour un cache-cache ou pour prendre le goûter sur ces grandes tables avec **Hadjra et Sakina**.



Piscine Saint-Georges

N'oubliez pas votre carte SORTIR ! et votre maillot de bain pour un plongeon dans la plus belle piscine de la ville, la piscine Saint-Georges et ses mosaïques d'Odorico, rien de tel pour une séance sportive dans un lieu pas comme les autres. **Edwige, Ysmairi et Owen**, se sont baignés le temps de la pause repas.



Caserne des pompiers

Si les pompiers sont disponibles, ils pourront vous faire visiter la caserne comme l'ont fait **Mercène, Hadjra et Nassurdine**.



8 SAINTE-ANNE



En plein centre-ville de Rennes, correspondance avec la ligne a du métro.

Les explorateurs : Silga, Amélya, Léo, Crismalis, Jermine, Lina, Khalida (6 ans), Hamza (8 ans), Drahaman, Zena (9 ans), Léonsi et Soumaya (10 ans), accompagnés de Marie-Sophie, Glenn, Marie, Sarah, Arthur et Pauline.

Marché des Lices

Léonsi et Soumaya sont allées au marché des Lices, le plus grand marché alimentaire de Bretagne qui a lieu tous les samedis matin. C'est pour nous l'occasion de découvrir des odeurs et des goûts dont nous n'avons pas l'habitude. Les filles se sont arrêtées devant un poissonnier pour goûter une huître !

Amélya, Silga et Léo sont eux venus en fin de marché pour aider Les glaneurs rennais à récupérer les invendus à savoir les fruits, légumes abimés pour une alternative au gaspillage alimentaire. Rien de tel qu'une soupe et une compote pour utiliser les légumes et fruits abimés !



Groove - disquaire

Crismalis, Jermine et Amélya vous conseillent le disquaire « Groove » rue de la Motte-Fablet, sortie du métro, c'est la première rue à gauche. Pour découvrir ce qu'est un vinyl, venez échanger avec un passionné, Philippe, est toujours à l'écoute et de bons conseils. Les enfants ont très souvent la chance de repartir avec un souvenir.



Parc du Thabor

Le parc du Thabor est le plus grand parc du centre-ville de Rennes. Ce lieu est idéal pour se poser autour d'un pique-nique ou pour assister à un spectacle. Les enfants sont régulièrement bénévoles, lors de nos activités, sur des festivals comme le Grand Soufflet pour faire de la cuisine pour le catering (le repas des artistes) ou encore déchirer les billets d'entrée pour les spectateurs.

Dans ce parc, vous trouverez une aire de jeux en bois avec de nombreuses installations, une roseraie, une volière, une fontaine et de nombreux espaces verts. Petit détour à l'Orangerie pour jeter un œil sur les expositions renouvelées régulièrement.



DÉFI

Faire tenir des oiseaux de la volière sur une brindille, comme Kalhida, Lina et sa maman !

Théâtre du Vieux Saint-Étienne



Autre lieu incontournable pour nos activités de découverte de métier, culturelle ou de bénévolat, le Théâtre du Vieux Saint-Étienne. De nombreux festivals comme Maintenant (musique et technologie) ou Ay-Roop (cirque) proposent des spectacles, des expositions et des installations en tout genre. Souvent gratuits ou accessibles avec la carte SORTIR ! Zena et Drahaman ont eu l'occasion de s'évader et d'en prendre plein les yeux et les oreilles.



9 JULES FERRY



Cet arrêt se trouve juste en face de la faculté de droit et de sciences politiques.

Les explorateurs : Diva (9 ans), Zaïna, Yanis, Lima, Rozina (10 ans) et Carlito (11 ans), accompagnés de Pauline, Marie-Sophie et Arthur.



Archives municipales

En sortant du métro, vous êtes dans l'avenue Jules-Ferry, vous pourrez, comme Lima, Zaïna et Yanis, découvrir les archives municipales. Nous avons profité des journées du patrimoine pour visiter le lieu et comprendre son fonctionnement, grâce aux explications de Violaine, qui y travaille. En dehors de cet événement, ce lieu est ouvert à tous pour regarder les expositions, mais aussi pour consulter des ouvrages et documents relatifs au passé de la ville de Rennes. Cet endroit abrite plusieurs milliers de documents sous différentes formes. Ils commencent à être informatisés mais certains sont tellement anciens que nous avons eu peur d'y toucher.



Les prairies Saint-Martin

Continuez l'avenue Jules-Ferry pour arriver rue d'Antrain. Prenez la rue des Tanneurs après la superette pour vous y rendre.

Grand parc naturel au bord du canal d'Ille-et-Rance, où il fait bon vivre pour passer un après-midi loin de la ville ou faire un pique-nique à l'ombre des grands arbres.

On y rencontre des vaches Highland Cattle et même parfois des ânes. Parmi les mares, si on prend le temps d'observer, des grenouilles, des libellules et des oiseaux habitent les lieux. Un espace de jeu comme on en voit peu, avec un grand toboggan, une petite montagne à escalader. Un grand toboggan qui attire aussi les parents, comme Carlito et son papa ! C'est un lieu très apprécié des enfants !



DÉFI GRAFF

2 hommes se cachent sur un mur, à vous de les retrouver !



10 GROS-CHÊNE

Station du quartier de Maurepas, lieu de vie des enfants et des familles avec qui nous travaillons et lieu de départ de nos activités.

Les explorateurs : les enfants et les familles du quartier de Maurepas, adhérents au GRPAS.



Une fresque géante

Les enfants vous conseillent de venir voir et surtout jouer sur la rue la plus colorée de Rennes. Elle commence au niveau du Pôle Associatif de la Marbaudais (PAM) et va jusqu'à l'école Trégain. Une fresque géante, où les règles ne sont pas définies, mais avec un maître mot : s'amuser, peu importe son âge. On la doit à l'artiste Guillaumit, accompagné du peintre JB, aux enfants et pédagogues du GRPAS mais aussi aux jeunes du LAP 4 (Laboratoire Artistique Populaire) de Keur Eskemm. Le GRPAS a eu envie de rendre cette rue accessible à tous et de faire en sorte que les enfants jouent ensemble qu'ils soient filles ou garçons. Alors, à vos marques, prêts, jouez !



Le Babazula

En sortant du métro, passez par les jeux et aller jusqu'au bout de la rue de la Marbaudais. Nous vous proposons une pause gourmande autour d'une boisson et de falafels en écoutant un concert ou en prenant le temps de regarder les expositions.

Le saviez vous ?

Une antenne du musée des Beaux-Arts va s'installer non loin de l'arrêt de métro au dessus de la place du Gros-Chêne en 2022.

Atelier mobile - réparation de vélos

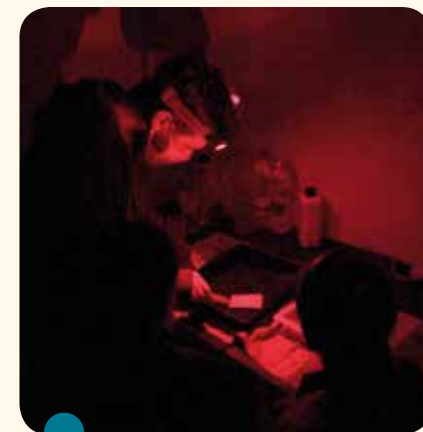
Une fois par mois, depuis de nombreuses années, le GRPAS organise des ateliers d'auto-réparation de vélo pour les enfants, jeunes et familles du quartier.

Depuis 2019, une fois par semaine, devant l'école Trégain, Alan, qui travaille pour l'atelier mobile de La Petite Rennes, association d'auto réparation de vélo, est présent pour vous aider, petits et grands, à réparer votre vélo. Cet atelier est gratuit et permet avant tout d'apprendre à réparer soi-même son vélo et à l'entretenir. Bien entendu, vous avez les conseils d'un expert en la matière, les outils à dispositions et tout ce qu'il faut pour repartir en toute sécurité.



Le cabinet photographique

Le quartier de Maurepas a une vie associative riche, une double page ne suffirait pas à tout citer et nous en oublierions certainement, nous faisons le choix avec les enfants de vous parler du cabinet photographique qui est situé place du Gros-Chêne à côté du super U. C'est un lieu d'exposition, d'expérimentation et de pratique autour de la photographie. La famille Meftah s'est initiée au sténopé et au développement en entrant dans la chambre noire.



Le jardin du Bonheur

Le jardin du Bonheur est caché derrière la tour Charles-Marie Widor proche de l'école Trégain. On peut y jouer, se poser et même jardiner. Pour vous y rendre, depuis le métro, remontez le boulevard Emmanuel-Mounier et prenez à gauche rue de Trégain.

Voilà comment, au GRPAS, on s'installe dans les jardins du quartier.



11 LES GAYEULLES

Quartier de Maurepas, au nord-est de la ville.

Les explorateurs : Awad, Inli-Youne, Saramada (6 ans), Hassan, Angelo, Baraka (7 ans), Sakina (9 ans), Nariana, Oumianti (10 ans) et Ambdoul (11 ans), accompagnés de Eva, Pauline et Marie-Sophie.



Salle Guy Ropartz



En sortant de la station de métro, vous vous retrouvez nez à nez avec la salle Guy Ropartz où le théâtre de Lillico a posé ses valises. Ils proposent des spectacles, des séances de cinéma, des rencontres d'artistes axés jeune public. L'équipe du théâtre propose aux enfants d'être bénévoles, alors il se peut que vous soyez accueilli par eux comme ce jour là avec Sakina et Nariana.

Ludothèque

En continuant la rue Guy-Ropartz, Awad, Oumianti et leur maman vous conseillent de faire une halte au numéro 30 pour un petit jeu en famille à la ludothèque.

On vous conseille comme, Inli Youne, Angelo et Saramada de passer par la fontaine juste derrière la ludothèque et d'y prendre le goûter !



La ferme des Gayeulles

Prenez la 1^{ère} rue à droite après la ludothèque, allez jusqu'au bout et vous arriverez à la ferme des Gayeulles, une de nos activités de découverte de fin d'après-midi après l'école. Les familles de Baraka et de Hassan ont été accueillies par les biches à côté de la piscine. Vous pourrez caresser des lapins, des chevaux ou même des chèvres.



Le parc des Gayeulles

En poursuivant par le parc de plus de 1km², partez à l'aventure pour un vrai dépaysement. Profitez d'une séance de sport autour du lac ou d'un barbecue, un de nos rendez-vous de l'été, en famille.

Piscine & patinoire



Marché du Gast

Le marché du Gast, marché du quartier de Maurepas, a lieu tous les mardis matin. On vous conseille d'y passer et de rencontrer des producteurs locaux ou d'y déguster de bonnes galettes faites maison.

Au GRPAS, nous y allons souvent entre 12h et 14h, à pied depuis l'école Trégain (Gros-Chêne), le temps d'un pique-nique, et nous en profitons avec les enfants pour y acheter les fruits de la semaine pour nos goûter. Ce jour-là, Angelo, Saramada et Inli Youne ont aidé Eva à porter les fruits de la semaine.



12 JOLIOT-CURIE-CHATEAUBRIAND

La station est à la jonction du lycée Joliot-Curie et du lycée Chateaubriand.

Les explorateurs : Kaila, Asminah (6 ans), flavjo (8 ans), Battushing, Clara, Layonn, Prégana, Adam, Azir (9 ans), Carine, Rihanna, Zaïna et Nazli (10 ans), accompagnés de Marie, Pauline et Sarah.



Parc de Maurepas

En sortant du métro, prenez la rue Paul-Baneat tout droit vers le parc de Maurepas. On y trouve de nombreux espaces pour se poser, discuter et jouer dans le grand bac à sable ou sur le drôle d'engin qui tourne vite et fait crier les enfants comme à la fête foraine. Un jardin à la chinoise vient aussi de voir le jour avec bassins et cascades.

Vous trouverez aussi une piste pour l'apprentissage du vélo permettant une mise en situation comme sur la route. Nazli, Layonn et Prégana se prêtent au jeu des feux et des panneaux de signalisation, et d'un passage par les tremplins, avant de se lancer sur la route.



Marché Jeanne d'Arc

Pour une activité pique-nique entre 12h et 14h, avant de retourner à l'école, vous pouvez aller au marché Jeanne d'Arc, boulevard Alexis-Carel, juste à la sortie du parc de Maurepas. Il a lieu le jeudi matin. Les filles ont voulu tester un dessert au lait de brebis, une première pour tout le monde.

MJC Le Grand Cordel



En sortant du métro, longez la grille devant le lycée Chateaubriand, tournez rue des Plantes et passez un moment à la MJC Le Grand Cordel (Maison des Jeunes et de la Culture). Ce lieu rassemble des expositions, une salle de spectacles, un accueil de loisirs et de jeunesse et des ateliers culturels variés.

Kaila, Asminah, Battushing et Clara ont été accueillis par la médiatrice, Elise, lors d'une exposition en lien avec le festival Maintenant.



DÉFI

Partez à la découverte des graffs de l'artiste Ador.



13 BEAULIEU-UNIVERSITÉ



Cet arrêt est en plein cœur du campus universitaire de Rennes 1, nous vous conseillons d'aller découvrir cet endroit qui cache bien des choses.

Les explorateurs : Wajda, Iliana (6 ans), Adrien (7 ans), Kawtar, Rayma, Nadjim, Alixia, Nariana (9 ans), Fayed, Esaïna (10 ans), accompagnés de Pauline, Sarah, Eva et Gabrielle.

Cette exploration de station a été faite avec les étudiants que nous accueillons. Tous les ans des stagiaires en formation à l'IUT Carrières Sociales à Rennes 1, s'investissent au GRPAS et leur formation à lieu ici.



Lieu caché

Juste à côté de l'accueil de l'université, Kawtar, Fayed, Rayma et Esaïna ont découvert, bien caché, un bassin à poissons devant un grand espace qui ressemble à une fontaine.

Galerie de zoologie et d'archéologie

Lors des journées du patrimoine, qui ont lieu un week-end en septembre et qui donnent accès à de nombreux lieux. Il est possible de visiter la galerie de zoologie et d'archéologie, d'ordinaire réservée aux étudiants. Attention, il faut être rapide pour réserver un créneau de visite!



Le Diapason



Nous vous invitons à suivre la programmation du centre culturel Le Diapason où ont lieu spectacles, concerts, expositions et conférences pour petits et grands. Nous y allons aussi pour assister à des compétitions sportives comme de la savate (boxe française). Un labo photo s'y cache et l'association « Révélateur » nous a accueilli pour expliquer à Wajda, Iliana et Adrien le principe de la photographie argentique.



À savoir

Une navette autonome a circulé, jusque'en 2020 pour une expérimentation, dans le campus. Nadjim, Alixia et Nariana ont pu tester ce mini-bus électrique sans conducteur.



14 ATALANTE



Au nord-est de la ville, proche du quartier des Longs-Champs.

Kayden, Imane, Hanathou (6 ans), Mariame, Kévin (9 ans), Ilann, Lima, Soumaya, Serge, DouL (10ans), Aïcha et Lucas (17 ans), accompagnés de Pauline, Arthur, Glenn et Marie.

Tour des télécommunications

En descendant du métro, vous ne pouvez pas la manquer : une grande tour blanche et rouge que l'on voit de loin. Tout le monde se demande à quoi elle sert ! Intrigués, **Ilann**, **Mariame** et **Lima**, se sont renseignés, c'est la tour des télécommunications de Cesson-Sévigné.



Musée des transmissions

Caché un peu plus haut, il y a le musée des transmissions, en accès libre et gratuit. C'est amusant de montrer aux enfants avec quoi les plus de 30 ans communiquaient.

Passage obligé, au premier étage, pour se transmettre des messages en morse !

À vous de jouer !

Réponse : l'itinéraire Bis, des activités autour du métro avec le GRPAS.



L'étang des Longs-Champs

En nous promenant, nous avons découvert avec **DouL**, **Soumaya**, **Serge** et la famille de **Kévin**, l'étang des Longs-Champs, un lieu très agréable pour tout le monde, que ce soit pour une balade en famille, pour courir ou faire une partie de ninja.

Un bon spot également pour les amateurs de parkour. Comme **Lucas** ici, venu s'initier dans le cadre du festival Urbaine.



Balade mystère

Une activité de pédagogie sociale que nous faisons avec les enfants. Le but est de se laisser guider par le hasard.

Exemples

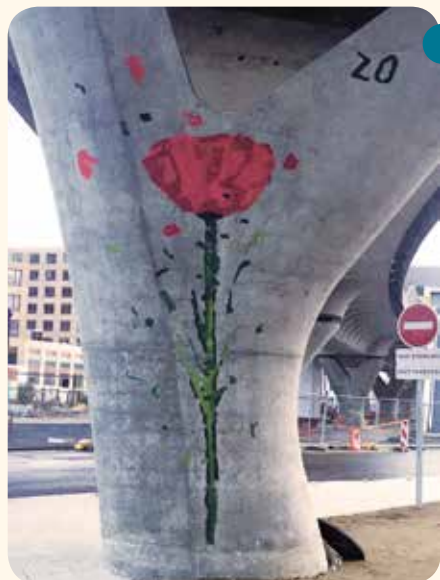
- Ne pas prévoir un trajet à l'avance.
- Découvrir un nouvel endroit.
- Se donner un objectif (durée, rencontrer trois personnes, trouver un lieu pour prendre le goûter...).
- Choisir au fur et à mesure de prendre à gauche ou à droite.
- Tirer à pile ou face la prochaine rue.
- Ne pas revenir sur ses pas.



15 CESSON-VIASILVA

Station la plus au nord-est de Rennes, terminus de la ligne.

Les explorateurs : Mariame, Abdoukadi (9 ans), Lima, Ilann, Samuel, Zaïna (10 ans), accompagnés de Pauline.



Les coquelicots de War

En sortant du métro, passez faire un bouquet de coquelicots en photo le long des colonnes du métro aérien. L'artiste graffeur WAR est passé par là.



Terrain de jeux

Marchez jusqu'au rond-point après le métro, Zaïna, Samuel et Abdoukadi ont découvert un terrain idéal pour des jeux entre copains ou en famille, en prenant le petit passage accessible pour les piétons. Le terrain n'est pas visible tout de suite, il se trouve en pleine zone pavillonnaire. Pensez à prendre un ballon, il y a des buts!

Partir à la campagne

Envie de vous évader et de partir à la campagne? En sortant du métro, la ligne de bus 64 est là pour vous, en montant à l'arrêt Bouriane, direction Acigné. Zaïna, Samuel et Abdoukadi vous proposent deux arrêts.



La cueillette de Thorigné

Premier arrêt, Patis du Moulinet, vous pouvez aller ramasser des fruits et légumes à « la cueillette de Thorigné ». C'est aussi l'occasion d'aller nourrir Myrtille et Mirabelle, les petites chèvres de la basse-cour, devant le lieu de cueillette.

Espace naturel du Chevré

Deuxième arrêt, Pont d'Ohin. En allant jusqu'à Acigné, nos explorateurs vous proposent de vous plonger dans l'espace naturel du Chevré, un grand parc arboré, pour y faire une sardine et pique-niquer. Un bel endroit également pour observer la faune et la flore.



Une sardine ?

C'est un cache-cache à l'envers. Une personne va se cacher et les autres partent à sa recherche séparément. Quand on le trouve, on se cache aussi au même endroit tout en restant discret pour ne pas être repéré. Le but : tout le monde arrive à se cacher sans être vu par le dernier. À vous de jouer!





LIGNE

Les enfants ont choisi de mettre l'accent sur 4 stations de la ligne a qui nous sont familières et où nous allons régulièrement.



LA POTERIE

Terminus de la ligne, quartier du Blosne au sud-est de la ville.

Le skate park

En sortant du métro, nous vous proposons de longer le parking relais en passant devant les arrêts de bus. Vous arriverez devant le skate park qui se trouve juste avant le complexe sportif André Fresnais, vous y serez en deux minutes.

De nombreux modules qui sont parfaits pour les experts du skateboard, qui est un endroit idyllique pour vous initier à cette pratique. Les trottinettes sont aussi possibles bien entendu.

Tourroussi, Malik, Bernadette et **Edouard** y sont allés, accompagnés de **Julien**, pédagogue au GRPAS jeunesse, et ils y ont retrouvé **Diane** et **Tristan**, membres de notre réseau, toujours prêts à partager leurs passions avec nous.



À SAVOIR

Le marché du Blosne a lieu tous les samedis matin.

HENRI FRÉVILLE

Quartier Italie, au sud de la ville.

Envie de sortir de la ville ? Cette station est idéale puisque c'est un lieu de nombreuses correspondances de bus qui vous mèneront aux villes de la métropole Rennaise.

Taekwondo

La salle Kemal Cancaya se trouve derrière la Maison de Suède accolée au gymnase Jacques Prévert. Ici vous pourrez vous initier au taekwondo comme **Nicolas, Mohamed-Amine** et **Alliya**. Il s'agit d'un art martial ou un sport de combat qui allie les pieds et les poings. Nous aimons, lors de nos activités, faire découvrir des pratiques sportives différentes, nous sommes toujours très bien accueilli par l'association ATRM (Association de Taekwondo de Rennes Métropole).



LIGNE (a)



ANATOLE FRANCE

Quartier de La Touche, à l'ouest de la ville.

L'institut Confucius

En sortant du métro, prenez à droite la rue Auguste-Blanqui et continuez toujours tout droit en poursuivant allée Alfred-Jarry. Vous arrivez rue de Brest, l'institut se trouve juste en face.

Cet institut a été créé afin de promouvoir la culture et la langue chinoises. C'est pour nous l'occasion d'y aller avec les enfants, le temps d'une exposition ou d'événements organisés sur place et d'en découvrir d'avantage sur cette culture.



KENNEDY

Terminus nord-ouest de la ville, tout proche du campus universitaire Rennes 2.

Le parc du Berry

Pour y aller en sortant du métro, passez entre la mairie et la boulangerie en continuant tout droit pour descendre les marches. Ensuite prenez tout droit et passez entre les immeubles et vous êtes arrivés.

Idéal pour passer du temps en famille ou entre copains, vous y trouverez des espaces pour jouer et faire du sport. L'été, vous pourrez passer sous les brumisateurs pour vous rafraîchir.



Devinez la taille de la chaussure géante



À SAVOIR

Le marché de Villejean a lieu tous les vendredis matin.

INFOS PRATIQUES

Carte Korrigo

Rendez-vous en agence STAR!

- > Pour les - de 4 ans, c'est gratuit et pas de carte.
 - > GRATUIT pour les - de 12 ans.
Attention, il faut une carte Korrigo avec un abonnement gratuit chargé dessus.
 - > Il est possible de la charger en agence, sur les bornes distributeurs du métro, au bureau de tabac et commerces agréés STAR ou encore sur internet.
 - > C'est une carte rechargeable, vous l'achetez une seule fois puis à la borne, vous pouvez la recharger.
 - > Le ticket 1h = 1€50
 - > Des abonnements existent en fonction de votre utilisation des transports et bien sûr de votre âge.
- Plus d'info sur www.star.fr



Avec la carte SORTIR!, vous pouvez :

- > Nager à la piscine : 0,20 cts pour les enfants (- de 18 ans) & 0,40 cts pour les adultes.
- > Aller au cinéma du TNB et à l'Arvor : 3€ l'entrée.
- > Bénéficier d'une réduction pour une activité sportive annuelle à Rennes et Rennes métropole : prise en charge de 50 à 70 % du coût de l'activité.
- > Visiter tous les musées de Rennes gratuitement!
- > Profiter de nombreux tarifs préférentiels dans de nombreux lieux culturels.



Comment se procurer la carte SORTIR?!

Les droits à la carte SORTIR! sont instruits sous conditions de ressources et de la commune d'habitation mais sans condition d'âge. Voir les conditions sur le site Internet : www.sortir-rennesmetropole.fr
Les droits sont valides un an à partir de son activation sur la carte Korrigo.

Pour activer SORTIR!, vous devez avoir la carte Korrigo services. Retrouvez ci-contre les étapes à suivre, selon votre situation.



REMERCIEMENTS

LES ENFANTS

Alexis, Anfane, Angelo, Anlaouia, Armel, Baraka, Bilendie, Chloé, Danny, Enaël, Fahamy, Hédhène, Iramoudine, Jason, Laila, Lauryana, Lucas, Ludovic, Mohamed-Amine, Moriane, Nelcy, Nina, Sofi, Soraya, Ylana, Zaki Hamza, Adrien, Nahmiya, Soinia, Rashed, Hassane, Alassane, Dachi, Daniela, Drahaman, Egnès, El-Haïr, Enora, Gémima, Gil, Gino, Jenny, Jihad, Kenza, Lizi, Mani, Mohsine, Nassim, Olivia, Savannah, Tram-Anh, Balla, Chayan, Dany, Deqsane, Elijah, Emilien, Fatoumata, Guilhem, Inès, Izake, Khalida, Layane, Lè Vy, Léopol, Lovina, Maalyar-Khan, Malika, Mamadu, Marco, Mohamed, Nabil, Naël, Icham, Noémie, Oullyane, Philemeon, Radhyah, Rahma, Rashita, Sitara, Yancoub, Marius, Flavjo, Ben Ismaël, Aaboubacar, Athiné, Carlos, Cristian, Daniella, Diamilatou, Edwige, Faïna, Idep, Jonathan, Lila, Maïse, Nikoloz, Owen, Sakina, Salim, Soumaya, Wadi, Yismairi, Zahara, Sulivano, Tracy, Nour-Eva, Nahid-Emma, Layonn, Arafat, Caus, Jed, Lina, Nadjima, Nasma, Rhauny, Rozina, Ryan, Serge, Zena, Ben Nadim, Carlito, Christy, Eleana, Kalfa, Kévin, Lorane, Mounirati, Salwa, Seni, Barbaré, Petre, Alexia, Ambdoul, Antonio, Candys, Cluvennes, Dylane, Elené, Fatou, Gereltuya, Izabelle, Christelle, Jeya, Mahdia, Maïssa, Malik, Nadjim, Nariana, Nouriana, Orphéo, Timothée, Rafiki, Farouk, Alex, Alliya, Amin, Anfadhia, Anudari, Cherza, Efrahime, Estelle, Fazili, Jeanne, Jobbens, Kadir, Lina, Medine, Mohamed Amine, Monkhnanan, Naetan, Naya, Negiecha, Nicolas, Obina, Sarah, Schaineze, Safa, Oumianti, Esaïna, Prégana, Samuel, Hassinah, Alicia, Laëtitia, Ylane, Zaïna, Zakia, Nazli, Marwa, Shaynis, Lenny, El-Hachemi, Thanina, Pedrick, Hadjra, Sagesse, Patrick, Zelimkhan, Abdoul Aziz, Léonsi, Diva, charif, Abdoukadrî, Raysso, Fayed, Kévin, Bakasso, Doull Allahi, Bercem, Savannah, Nahid, Crina, Jihad, Abdal Qouddous, Adrachi, Anne-Esther, Cataleya, Hanathou, Hinli-Youne, Iliana, Imane, Jasmine Bella, Kayden, Kévin, Louisa, Mohamed, Nedjie, Ngozi, Nilab, Oumar-Telly, Rabiya, Rayana, Roa, Wajda, Saramada, Ayman, Abdeeq, Abdoukarim, Abdouraouf, Amelya, Alvin, Asminah, Awad, Barack, Crismalis, Daman, Gabriela, Grigoli, Inaya, Jade, Jamila, Jermine, Kaïla, Kelza, Léo, Majd, Rafaël, Silga, Youness, Nashla, Moukhtar, Aliya, Anaïs, Andreea, Anthony, Ariam, Djanfar, Emilya, Enyss, Jordan, Kamel, Kelcy, Maïda, Naël, Naimar, Obie, Rahima, Ramzane, Théo, Rihanna, Nasra, Anelka, Aylina, Biemnet, Diego, Fazlati, Hamza, Nassurdine, Nassila, Nourhane, Sofia, Yannis, Ziyad, Azir, Faïfy, Ilann, Lunes, Lylou, Mailly, Marcia, Michel, Wala, Yanis, Youssouma, Yonathan, Marie-Jinda, Assya, Ethann, Faïna, Ilyasse, Janelle, Jean-Marc, Kawtar, Liam, Lima, Maëla, Mouna, Rayma, Yusuf, Mercène, Adam, Battushing, Carine, Clara, Fanta, Johakim, Kalid, Imane, Louis, Mariame, Naïda, Rihanna, Vera, Djéminio.

Ce guide est dédié à la mémoire de Kawtar.

LES PARENTS

Madame Nathalie Clément, madame Zoubeda Hamada, madame Hamida Kassous, monsieur Elhabib Madi Ali, monsieur Merzak Aissani, madame Fatma Bouzghoub, madame Fatima Maarouf, madame Rahama Mahamad, monsieur Mahrmod Abdoulazeez, madame Raja Tanffaata, monsieur Abdelatif Meftah, monsieur Jonathan Chevallier, madame Basmeena Sadaat, madame Rouhaniya Tounga, madame Fatima Soila.

LES ASSOCIATIONS, PERSONNES RENCONTRÉES ET LIEUX EXPLORÉS

Le garage atelier, Alice Crochu et Jean François Lescoat de la SEMTCAR, Fabien et Mahmoud de Bonna Sabla, le parc de Saint-Jacques, l'EPI Condorcet, l'Aire Libre, Envies animales, le pavillon de la Courrouze, les cartoucheries, le Big Bang Circus, l'écluse Moulin-du-Comte, l'Antipode MJC, Jesse et Erwan avec Rick le cube, le parc de la Guérinais, la Préalaye, l'Écocentre de la Taupinais, les Ateliers du Vent, le Mur habité, le jardin Jean-Guy, le marché bio du mail François-Mitterrand, Corinne de la fabrique Lunedou, la péniche spectacle, la Crie centre d'art contemporain, Au fin café, les Champs Libres, Alan de la Petite Rennes, le skate park de l'Arsenal, les Vagabondes, la MCE, le musée des Beaux-Arts, Martine Minéraux, le jardin Saint-Georges, la piscine Saint-Georges, la caserne Saint-Georges, le marché des Lices, Philippe de Groove, le parc du Thabor, le théâtre du Vieux Saint-Etienne, Violaine Tissier-Le Nenaon des archives municipales, les prairies Saint-Martin, le Babazula, Pascal du cabinet photo, le jardin du Bonheur, Pascal de Lillico (salle Guy Ropartz), la ferme et le parc des Gayeulles, le marché du Gast, le parc de Maurepas, le marché Jeanne d'Arc, Élise de la MJC Grand Cordel, la galerie de zoologie, le Diapason, l'association Révélateur, le musée des transmissions, l'étang des Longs-Champs, la Cueillette de Thorigné, l'espace naturel du Chevré, le skate park de la Poterie, l'Institut Confucius, l'Association Taekwondo Rennes Métropole, le parc du Berry.

LES PARTENAIRES FINANCIERS ET INSTITUTIONNELS :

Les financeurs du projet

Le Contrat de ville, le Conseil de Quartier Nord-Est, la Ville de Rennes, Keolis Rennes, la SEMTCAR.

Les financeurs du projet, via un financement de l'association

La Ville de Rennes, le contrat de Ville, la Caf 35, le conseil Départemental 35, le Fonds de Coopération de la Jeunesse et de l'Éducation Populaire, l'État dans le cadre du Dispositif Service Civique.

LES MEMBRES DU CONSEIL D'ADMINISTRATION DE NOTRE ASSOCIATION

qui nous accompagnent et nous soutiennent dans nos initiatives.



ACTIONS DE TERRAIN

Pauline Mirgaine, Marie Dryll, Marie-Sophie Le Bideau,
Victor Boittin, Anaël Pellae.

Eliona Buors, Tom Gillet, Léa Saim, Eva Poulleau, Glenn Bricaud,
Maelan Dhaussy, Margaux Jezequel, Marie Cherruault, Sarah Le Guennec.
Emmanuelle Jouan, Gabrielle Saunier, Arthur Nicol, Louan Bouillon,
Yuna Le Boulicault, Grégoire Chevalier, pédagogues de rue entre 2018 à 2021.

Julien Hamon, Maxime Cottineau, Tristan Deplus, pédagogues de rue
pour les actions de terrain avec les 12-18 ans.

RÉDACTION DE L'OUVRAGE

Pauline Mirgaine, Marie Dryll et Anaïs Massot.

PRÉFACE

Gaëlle Rougier, adjointe déléguée à l'Éducation, Ville de Rennes.

Marion Deniaud, adjointe déléguée au Quartier Maurepas, Gayeulles,
Saint-Laurent, Ville de Rennes.

COORDINATION ET SUPERVISION DU PROJET

Anaïs Massot, chargée de développement des pédagogies hors les murs,
GPAS Bretagne.

Hélène Le Breton, Secrétaire Générale du GPAS Bretagne.

AVEC L'AIMABLE RELECTURE

Fabien Evariste, membre du Conseil d'Administration et Yolande Riou.

CONCEPTION GRAPHIQUE

Solène Marzin, Fais voir

PHOTOS

Association GRPAS

Plan p.14-15 : source SEMTCAR

Carte p.21 : source www.lacourrouze.fr

ÉDITION ET RÉALISATION

Association GRPAS

www.gpas.fr

rennesenfance@gpas.fr

IMPRESSION

Édicolor, Bain de Bretagne

Imprimé à 1000 exemplaires sur papier couché PEFC

ISBN : 978-2-9526918-8-8

Dépôt légal : septembre 2021

